

ЦЕНТРАЛЬНАЯ ИЗБИРАТЕЛЬНАЯ КОМИССИЯ
РЕСПУБЛИКИ БЕЛАРУСЬ



ЕДИННЫЙ ДЕНЬ ГОЛОСОВАНИЯ

25 февраля 2024 г.

ВЫБОРЫ

**депутатов Палаты представителей Национального
собрания Республики Беларусь восьмого созыва**

**депутатов местных Советов депутатов
двадцать девятого созыва**

ПРАВОВЫЕ ОСНОВЫ ПРОВЕДЕНИЯ И НАЗНАЧЕНИЯ ВЫБОРОВ ДЕПУТАТОВ



Согласно части второй статьи 67 Конституции Республики Беларусь выборы депутатов проводятся в единый день голосования в последнее воскресенье февраля

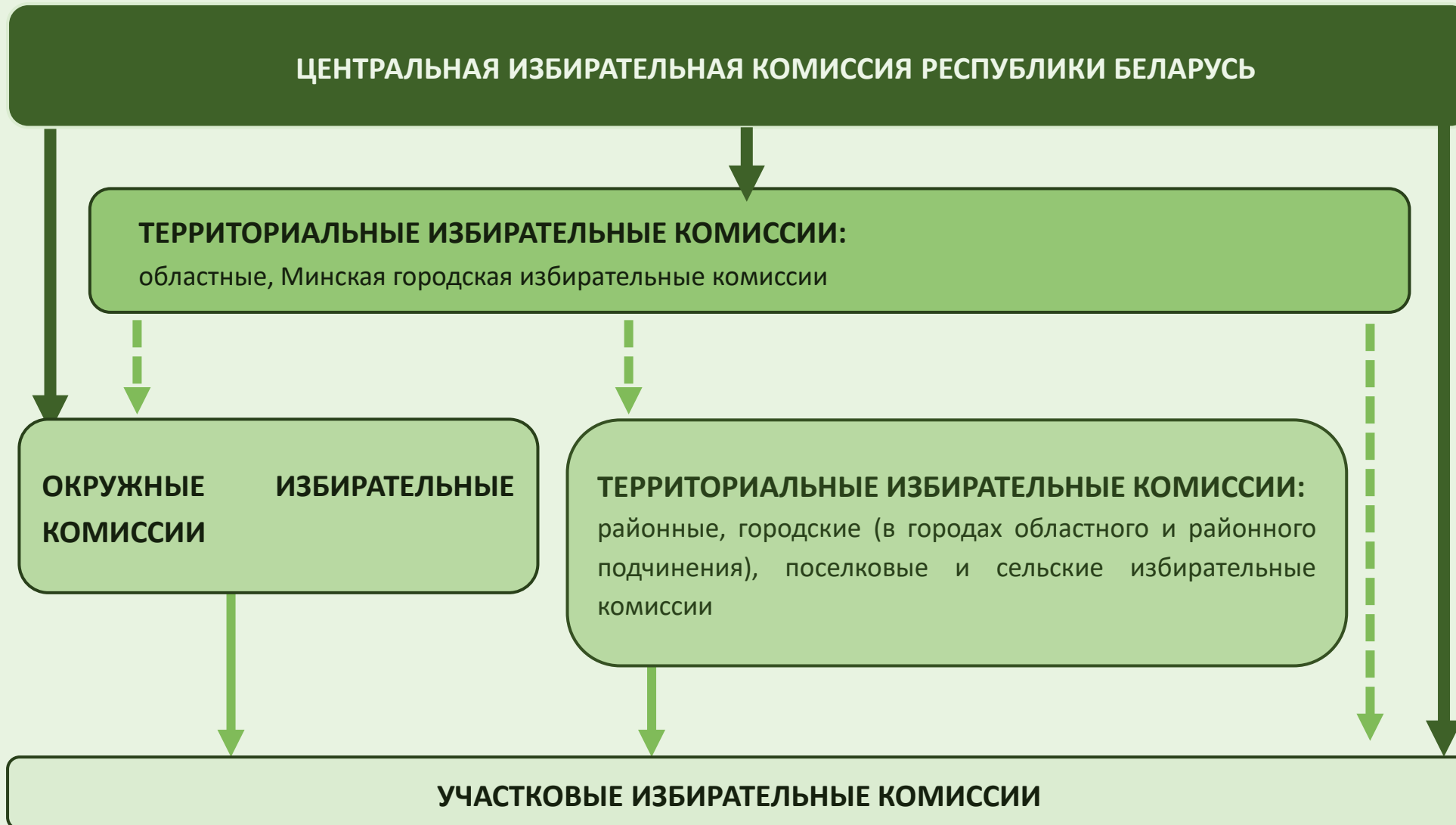


В соответствии с частью третьей статьи 147 Конституции Республики Беларусь выборы в Палату представителей Национального собрания Республики Беларусь восьмого созыва, депутатов местных Советов депутатов двадцать девятого созыва требуется провести в единый день голосования в последнее воскресенье февраля 2024 г.

Выборы в Палату представителей Национального собрания Республики Беларусь и местные Советы депутатов нового созыва **назначаются** Президентом Республики Беларусь **не позднее трех месяцев до единого дня голосования**

(часть третья статьи 56 Избирательного кодекса Республики Беларусь)

СИСТЕМА ИЗБИРАТЕЛЬНЫХ КОМИССИЙ ПО ВЫБОРАМ ДЕПУТАТОВ



ВЫДВИЖЕНИЕ ПРЕДСТАВИТЕЛЕЙ В СОСТАВ ИЗБИРАТЕЛЬНЫХ КОМИССИЙ



СУБЪЕКТЫ ВЫДВИЖЕНИЯ



Политические партии,
другие
общественные объединения



Трудовые коллективы организаций
или коллективы их структурных
подразделений, насчитывающих не
менее 10 работающих



Группа граждан в количестве не менее
10 человек

СОСТАВ ИЗБИРАТЕЛЬНЫХ КОМИССИЙ



В состав комиссии не могут входить:

- судьи
- прокуроры
- руководители местных исполнительных и распорядительных органов

На первом заседании комиссии из числа ее членов избираются председатель, заместитель председателя и секретарь комиссии

Председателем комиссии не может быть:

- близкий родственник кандидата в депутаты
- супруг (супруга) кандидата в депутаты
- лицо, находящееся в непосредственном подчинении у кандидата в депутаты



ОБРАЗОВАНИЕ ИЗБИРАТЕЛЬНЫХ КОМИССИЙ



Комиссии	Образующие органы	Состав	Срок образования
областные, Минская городская; окружные	областной, Минский городской исполнительный комитет + президиум областного, Минского городского Совета депутатов	9 – 13 членов	не позднее 11 декабря 2023 г.
районные, городские (в городах областного подчинения)	районный, городской исполнительный комитет + президиум районного, городского Совета депутатов	9 – 11 членов	не позднее 11 декабря 2023 г.
городские (в городах районного подчинения), поселковые, сельские	городской, поселковый, сельский исполнительный комитет	5 – 9 членов	не позднее 11 декабря 2023 г.
участковые	районный, городской исполнительный комитет, местная администрация	5 – 19 членов	не позднее 25 января 2024 г.



ЗАСЕДАНИЯ ИЗБИРАТЕЛЬНЫХ КОМИССИЙ



Заседание комиссии является правомочным, если в нем принимает участие не **менее двух третей** состава комиссии:

Состав комиссии

5

10

11

13

16

19

Должны присутствовать не менее

4

7

8

9

11

13

Решение комиссии принимается **большинством** голосов от состава комиссии:

Состав комиссии

7

10

11

12

16

19

Голосовали за принятие решения

4

6

6

7

9

10



При равном количестве голосов, поданных «за» и «против», принятым считается решение, за которое проголосовал председательствующий

ЗАСЕДАНИЯ ИЗБИРАТЕЛЬНЫХ КОМИССИЙ



На заседании избирательной комиссии вправе присутствовать

1. Лица, выдвигаемые кандидатами в депутаты



2. Кандидаты в депутаты



3. Доверенные лица кандидатов в депутаты



4. Национальные наблюдатели

5. Иностранцы (международные) наблюдатели



6. Представители СМИ



7. Граждане, чьи обращения рассматриваются

8. Представители государственных органов, общественных объединений, иных организаций *(при необходимости)*

ПОРЯДОК И СРОКИ РАССМОТРЕНИЯ ОБРАЩЕНИЙ



в течение двух часов, но не позднее времени окончания голосования

- обращения, поступившие в день выборов и связанные с реализацией гражданами избирательного права

2 дня

- обращения о неправильностях в списке избирателей

3 дня

- обращения о нарушении законодательства о выборах

10 дней

- обращения о нарушении законодательства о выборах, если необходима проверка

Обращения, поданные в комиссии, государственные органы и организации, рассматриваются



✗ Если в обращении содержатся вопросы, решение которых не относится к компетенции комиссии, то данное обращение комиссия оставляет без рассмотрения по существу и не позднее чем на следующий день уведомляет об этом заявителя (заявителей)

Обращение и копия ответа заявителю остаются в комиссии

✓ Обращения о нарушении законодательства о выборах подаются в избирательные комиссии, государственные органы и организации не позднее чем в десятидневный срок со дня выборов

Обращения, поданные по истечении срока, оставляются без рассмотрения по существу

ТРЕБОВАНИЯ К ЛИЦУ, ВЫДВИГАЕМОМУ КАНДИДАТОМ В ДЕПУТАТЫ ПАЛАТЫ ПРЕДСТАВИТЕЛЕЙ



✓ гражданство Республики Беларусь



✓ достижение возраста 21 года



✓ постоянное проживание в Республике Беларусь



✓ отсутствие вступившего в законную силу обвинительного приговора суда



✓ отсутствие гражданства (подданства) другого государства и (или) документов иностранных государств, предоставляющих права на льготы и преимущества в связи с политическими, религиозными взглядами или национальной принадлежностью



Одно и то же лицо **не может одновременно выдвигаться** кандидатом в депутаты Палаты представителей и местного Совета депутатов

ТРЕБОВАНИЯ К ЛИЦУ, ВЫДВИГАЕМОМУ КАНДИДАТОМ В ДЕПУТАТЫ **МЕСТНОГО СОВЕТА ДЕПУТАТОВ**



- ✓ гражданство Республики Беларусь
или
- ✓ гражданство Российской Федерации и постоянное проживание в Республике Беларусь



- ✓ достижение возраста 18 лет



- ✓ работа или проживание на территории местного Совета депутатов



- ✓ отсутствие судимости



- ✓ отсутствие гражданства (подданства) другого государства и (или) документов иностранных государств, предоставляющих права на льготы и преимущества в связи с политическими, религиозными взглядами или национальной принадлежностью



Одно и то же лицо **не может одновременно выдвигаться** кандидатом в депутаты Палаты представителей и местного Совета депутатов

ВЫДВИЖЕНИЕ КАНДИДАТОВ В ДЕПУТАТЫ



СУБЪЕКТЫ ВЫДВИЖЕНИЯ



политические партии



трудовые коллективы организаций



граждане путем сбора подписей



выдвижение кандидатов в депутаты
с 17 декабря 2023 г. по 15 января 2024 г.

ВЫДВИЖЕНИЕ КАНДИДАТОВ В ДЕПУТАТЫ ГРАЖДАНАМИ ПУТЕМ СБОРА ПОДПИСЕЙ



подача документов о регистрации инициативной группы
в окружную, территориальную комиссию

не позднее **21 декабря 2023 г.**

лицо, имеющее намерение выдвинуться кандидатом в депутаты,
ВПРАВЕ подать заявление о регистрации инициативной группы по выдвижению

кандидатом в депутаты
Палаты представителей

ИЛИ

кандидатом в депутаты
местного Совета депутатов

только по одному избирательному округу

1. только по одному избирательному округу по выборам
в областной, Минский городской Совет депутатов

2. только по одному избирательному округу по выборам
в Совет депутатов базового территориального уровня

3. только по одному избирательному округу по выборам
в Совет депутатов первичного территориального уровня

НАРУШЕНИЕ:

отказ в регистрации инициативной группы;
отмена всех решений о регистрации
инициативных групп, поддерживающих
выдвижение такого лица



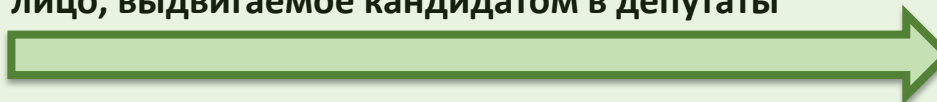
ОБЖАЛОВАНИЕ РЕШЕНИЙ



РЕШЕНИЯ об отказе в регистрации инициативной группы, об отмене регистрации инициативной группы обжалуются в следующем порядке

Решение окружной,
территориальной
комиссии

лицо, имеющее намерение выдвинуться кандидатом
в депутаты;
лицо, выдвигаемое кандидатом в депутаты

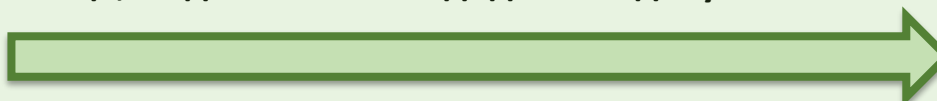


в трехдневный срок
со дня его принятия

вышестоящая территориальная
комиссия

Решение
вышестоящей
территориальной
комиссии

лицо, имеющее намерение выдвинуться кандидатом
в депутаты;
лицо, выдвигаемое кандидатом в депутаты



в трехдневный срок
со дня его принятия

суд:

- ✓ Областной
- ✓ Минский городской
- ✓ районный



СБОР ПОДПИСЕЙ ИЗБИРАТЕЛЕЙ



**При сборе
подписей не
допускается:**

- участие администрации организации в сборе подписей
- принуждение в процессе сбора подписей
- вознаграждение избирателей за внесение подписи
- раздача информационных материалов о лицах, выдвигаемых кандидатами в депутаты

Основные правила сбора подписей:

- сбор подписей осуществляют только члены инициативной группы;
- член инициативной группы должен иметь при себе удостоверение члена инициативной группы и документ с фотографией, подтверждающий его личность;
- в подписном листе должны быть подписи избирателей, проживающих на территории избирательного округа;
- избиратель должен собственноручно поставить дату подписи и расписаться;
- подписной лист заверяется членом инициативной группы

Места сбора подписей:

- на пикетах в местах, не запрещенных местными исполнительными и распорядительными органами;
- по месту жительства, работы (службы) избирателей

ВЫДВИЖЕНИЕ КАНДИДАТОВ В ДЕПУТАТЫ ПОЛИТИЧЕСКИМИ ПАРТИЯМИ



выдвижение кандидатов от ПОЛИТИЧЕСКОЙ ПАРТИИ осуществляет

Высший орган	кандидатов в депутаты Палаты представителей
Руководящие органы организационных структур:	кандидатов в депутаты:
областные, Минские городские	в областной, Минский городской Совет депутатов
районные	в районный Совет депутатов, в городской (города районного подчинения), поселковый, сельский Совет депутатов
городские (городов областного подчинения)	в городской (города областного подчинения) Совет депутатов
городские (городов районного подчинения)	в городской (города районного подчинения) Совет депутатов
первичные организации, созданные на территории городов районного подчинения, поселков, сельсоветов	в городские (городов районного подчинения), поселковые, сельские Советы депутатов



Политическая партия вправе выдвинуть **по каждому избирательному округу только одного кандидата** в депутаты из числа членов этой партии

ВЫДВИЖЕНИЕ КАНДИДАТОВ В ДЕПУТАТЫ ТРУДОВЫМИ КОЛЛЕКТИВАМИ



Выдвижение кандидата в депутаты от трудового коллектива организации осуществляется на собрании (конференции) избирателей этого трудового коллектива.

Кандидатом в депутаты может быть выдвинут как работник организации, так и гражданин, не работающий в ней.

КАНДИДАТА В ДЕПУТАТЫ ПАЛАТЫ ПРЕДСТАВИТЕЛЕЙ

- организация должна иметь **права юридического лица**;
- количество **работающих** в организации должно быть **не менее 300 человек**;
- трудовой коллектив организации вправе выдвигать кандидата в депутаты **по тому избирательному округу**, на территории которого **находится организация**. Место нахождения организации определяется по ее юридическому адресу;
- трудовой коллектив организации вправе выдвинуть **только одного кандидата в депутаты Палаты представителей**

КАНДИДАТОВ В ДЕПУТАТЫ МЕСТНЫХ СОВЕТОВ ДЕПУТАТОВ

- при выдвижении в **областной, Минский городской** Совет депутатов количество **работающих** в организации должно быть **не менее 150 человек**. Организация должна быть расположена на территории соответствующего **избирательного округа**;
- при выдвижении в **районный, городской** (города областного подчинения) Совет депутатов количество **работающих** в организации должно быть **не менее 75 человек**. Организация должна быть расположена соответственно на территории **района, города**;
- при выдвижении в **городской** (города районного подчинения), **поселковый, сельский** Совет депутатов количество **работающих** в организации должно быть **не менее 20 человек**. Организация должна быть расположена соответственно на территории **города, поселка, сельсовета**;
- трудовой коллектив организации вправе выдвинуть **только одного кандидата** в депутаты **каждого территориального уровня** местных Советов депутатов

ПРЕДСТАВЛЕНИЕ ДОКУМЕНТОВ ДЛЯ РЕГИСТРАЦИИ КАНДИДАТОМ В ДЕПУТАТЫ



документы представляются в окружную, территориальную избирательную комиссию одновременно одним комплектом*

**лицо, выдвинутое кандидатом в депутаты путем сбора подписей и создавшее избирательный фонд, финансовый отчет о расходовании средств этого фонда вправе представить не позднее чем на пятый день после окончания срока выдвижения кандидатов*

документы представляются лицом, выдвинутым кандидатом в депутаты*

**документы могут подаваться представителем лица, выдвинутого кандидатом в депутаты, осуществляющим свои полномочия на основании нотариально удостоверенной доверенности или доверенности, удостоверенной в порядке, установленном пунктом 3 и частью первой пункта 4 статьи 186 Гражданского кодекса Республики Беларусь*

лицо, выдвинутое кандидатом в депутаты, предъявляет паспорт (идентификационную карту) гражданина Республики Беларусь (граждане Российской Федерации – вид на жительство в Республике Беларусь (биометрический вид на жительство в Республике Беларусь иностранного гражданина)

документы регистрируются в журнале регистрации входящих документов

документы
представляются
не позднее чем
за 40 дней до выборов
не позднее
15 января 2024 г.

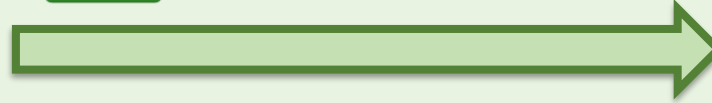
ПРОВЕРКА ИЗБИРАТЕЛЬНОЙ КОМИССИЕЙ СООТВЕТСТВИЯ ПОРЯДКА ВЫДВИЖЕНИЯ КАНДИДАТОВ В ДЕПУТАТЫ ТРЕБОВАНИЯМ ИЗБИРАТЕЛЬНОГО ЗАКОНОДАТЕЛЬСТВА



день представления документов
о регистрации кандидатом в депутаты
(не позднее 15 января 2024 г.)



СРОКИ ПРОВЕРКИ



ДЕНЬ РЕГИСТРАЦИИ
(не позднее 30 января 2024 г.)

инспекции по налогам и
сборам Министерства по
налогам и сборам
Республики Беларусь

ГУП «Национальное
кадастровое агентство»

Департамент по ценным
бумагам Министерства
финансов Республики
Беларусь

НАПРАВЛЕНИЕ ЗАПРОСОВ



подразделения по
гражданству и миграции
органов внутренних дел

управления внутренних
дел облисполкомов,
главное управление
внутренних дел Минского
горисполкома

ГАИ
управления внутренних дел
облисполкомов, главного
управления внутренних дел
Минского горисполкома

ПРОЦЕДУРА ПРОВЕРКИ ПОДПИСЕЙ



Если количество обнаруженных при проверке недостоверных подписей избирателей составит более 15 процентов от количества проверенных подписей, проводится дополнительная проверка еще 15 процентов подписей избирателей от количества подписей, необходимых для регистрации кандидата в депутаты

Подписи, которые не подлежат проверке и учету:

- снятые избирателями до сдачи подписных листов в соответствующую комиссию
- исключенные (вычеркнутые) членом инициативной группы, если исключение письменно оговорено
- внесенные в подписной лист, в котором отсутствуют сведения о лице, выдвигаемом кандидатом в депутаты
- внесенные избирателями, не проживающими на территории избирательного округа

НЕДОСТОВЕРНЫЕ ПОДПИСИ



- фиктивные (выполненные от имени несуществующих лиц и выдаваемые за действительные);
- выполненные от имени разных лиц одним лицом или от имени одного лица другим лицом;
- подписи лиц, не обладающих избирательным правом;
- собранные до 17 декабря 2023 г.;
- в сведениях об избирателе отсутствуют одно или несколько требуемых законом данных;
- данные об избирателе внесены нерукописным способом или карандашом;
- дата подписи выполнена несобственноручно;
- подпись собрана при участии администрации организации либо имело место принуждение в процессе сбора подписей, либо вознаграждение за внесение подписи

ВСЕ ПОДПИСИ В ПОДПИСНОМ ЛИСТЕ

признаются недостоверными если:

- собраны не членом инициативной группы;
- подписной лист не заверен членом инициативной группы;
- подписной лист заверен членом инициативной группы, который не собирал подписи

В случае обнаружения нескольких подписей одного и того же избирателя в поддержку выдвижения одного и того же кандидата достоверной считается только одна подпись, а остальные подписи считаются недостоверными

РЕГИСТРАЦИЯ КАНДИДАТОВ В ДЕПУТАТЫ



Окружная,
территориальная
комиссия регистрирует
кандидата в депутаты
при

представлении
необходимых
документов



соблюдении
порядка
выдвижения

ПЕРИОД РЕГИСТРАЦИИ

Начинается
за 40 дней до
выборов и
заканчивается
за 25 дней до
выборов

**с 16 по 30 января
2024 г.**

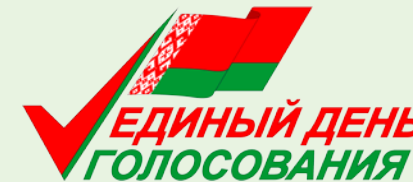
СООБЩЕНИЕ О РЕГИСТРАЦИИ

В отношении каждого кандидата в депутаты указываются:

- фамилия, собственное имя, отчество (если таковое имеется);
- дата рождения;
- должность служащего (профессия рабочего, занятие);
- место работы;
- место жительства;
- партийность;
- сведения об общей сумме годового дохода и об имуществе кандидата в депутаты

Если кандидат в депутаты местного Совета депутатов ранее имел судимость, то в сообщении должны содержаться сведения об этом

ОСНОВАНИЯ ОТКАЗА В РЕГИСТРАЦИИ КАНДИДАТОМ В ДЕПУТАТЫ



Безусловный отказ в регистрации в случае:

- несоответствия лица, выдвинутого кандидатом в депутаты, требованиям, предъявляемым Избирательным кодексом, к кандидату;
- наличия вступившего в законную силу обвинительного приговора суда в отношении лица, выдвинутого кандидатом в депутаты Палаты представителей;
- наличия неснятой или непогашенной судимости у лица, выдвинутого кандидатом в депутаты местного Совета депутатов;
- наличия у лица, выдвинутого кандидатом, гражданства (подданства) другого государства и (или) документов иностранных государств, представляющих права на льготы и преимущества в связи с политическими, религиозными взглядами или национальной принадлежностью;
- несоблюдения требований, предусмотренных Избирательным кодексом, к выдвижению кандидата;
- непредставления одного или нескольких документов, необходимых для регистрации кандидата;
- недостаточного для регистрации кандидата количества достоверных подписей избирателей, собранных в поддержку выдвижения кандидатом ;
- использования в интересах избрания денежных средств или другой материальной помощи иностранных государств и организаций, международных организаций, организаций, учредителями (участниками, собственниками имущества) которых являются иностранные государства, иностранные организации, международные организации, иностранные граждане и лиц без гражданства;
- наличия в подписных листах по выдвижению кандидата более 15 процентов недостоверных подписей от общего количества проверенных подписей;
- в иных случаях несоответствия порядка выдвижения требованиям Избирательного кодекса

Право отказать в регистрации в случае:

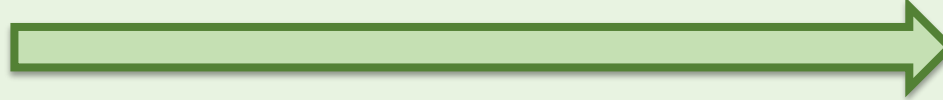
- представления в декларациях о доходах и имуществе не соответствующих действительности сведений, имеющих существенный характер (*разъяснения о том, какие не соответствующие действительности сведения о доходах и имуществе имеют существенный характер, содержатся в постановлении Центральной комиссии*);
- использования преимуществ должностного положения, указанных в части второй статьи 73 Избирательного кодекса, в интересах избрания;
- участия администрации организации в сборе подписей избирателей, принуждения в процессе сбора подписей и вознаграждения избирателей за внесение подписей;
- Превышения лицом, выдвинутым кандидатом в депутаты, более чем на 20 процентов предельного размера расходования средств избирательного фонда, указанного в части второй статьи 48¹ Избирательного кодекса, или использования в этих же размерах денежных средств помимо средств избирательного фонда;
- повторного нарушения лицом, выдвигаемым кандидатом в депутаты, или инициативной группой требований Избирательного кодекса, иных актов законодательства о выборах, если ранее им было вынесено предупреждение

ОБЖАЛОВАНИЕ РЕШЕНИЙ ОБ ОТКАЗЕ В РЕГИСТРАЦИИ КАНДИДАТОМ В ДЕПУТАТЫ



Решение окружной,
территориальной
комиссии

лицо, выдвинутое кандидатом в депутаты

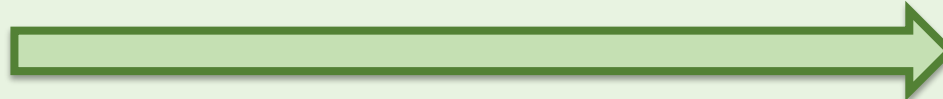


в трехдневный срок
со дня его принятия

вышестоящая территориальная
комиссия

Решение
вышестоящей
территориальной
комиссии

лицо, выдвинутое кандидатом в депутаты



в трехдневный срок
со дня его принятия

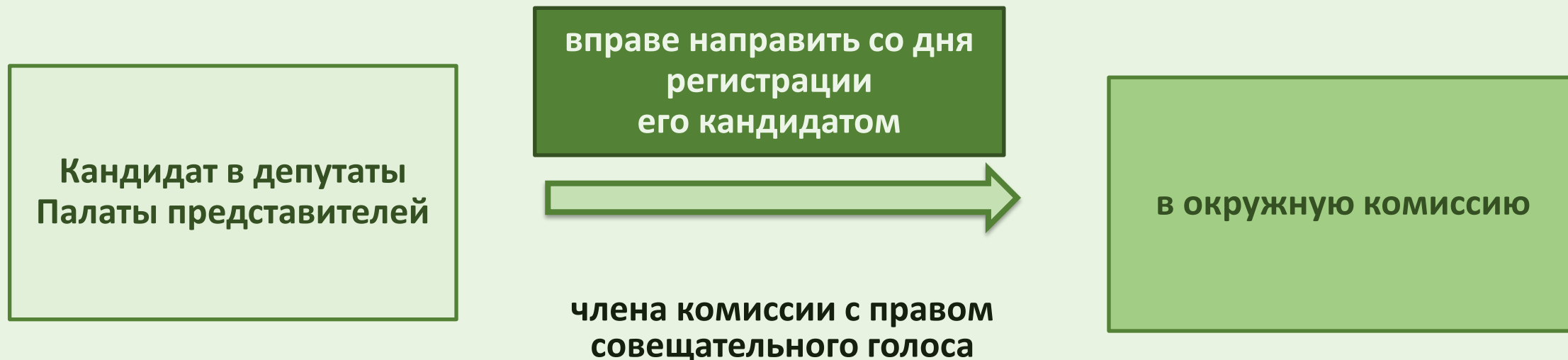
суд:

- ✓ Областной
- ✓ Минский городской
- ✓ районный



РЕШЕНИЕ СУДА по избирательному
спору является окончательным

ЧЛЕНЫ ОКРУЖНОЙ КОМИССИИ С ПРАВОМ СОВЕЩАТЕЛЬНОГО ГОЛОСА



ПРЕДВЫБОРНАЯ АГИТАЦИЯ



начинается за 25 дней до выборов заканчивается в 24 часа дня,
предшествующего дню выборов

с 31 января по 24 февраля 2024 г.

Формы предвыборной агитации:

- ✓ изготовление и распространение агитационных материалов;
- ✓ проведение массовых мероприятий вне помещений (собрания, митинги, пикетирование);
- ✓ проведение встреч с избирателями;
- ✓ иные не запрещенные законом формы



**кандидаты в депутаты
Палаты представителей**

- ✓ выступление по телевидению и радио;
- ✓ участие в теледебатах ;
- ✓ опубликование предвыборной программы в печатных СМИ

**кандидаты в депутаты
местного Совета депутатов**

- ✓ размещение предвыборной программы на сайте соответствующего местного исполнительного и распорядительного органа в специальной рубрике (Советы депутатов областного и базового территориального уровня)

ЗАКОНОДАТЕЛЬНЫЕ ГАРАНТИИ ПРОВЕДЕНИЯ ПРЕДВЫБОРНОЙ АГИТАЦИИ



Кандидаты в депутаты, их доверенные лица

проведение в уведомительном порядке массовых мероприятий (собрания вне помещений, митинги, пикетирование)

использование предоставленных помещений для проведения встреч с избирателями (бесплатно)



Кандидаты в депутаты Палаты представителей

выступления по телевидению и радио (бесплатно)

участие в теледебатах (бесплатно)
(вправе принимать участие доверенные лица кандидатов по поручению кандидата в депутаты)

опубликование предвыборной программы в печатных средствах массовой информации, определенных Центральной комиссией (бесплатно)

Кандидаты в депутаты областного, Минского городского, районного, городского (города областного подчинения) Совета депутатов

размещение предвыборной программы на сайте соответствующего местного исполнительного и распорядительного органа в специальной рубрике



Избиратели

использование предоставленных помещений для проведения предвыборных встреч (бесплатно)



ФОРМИРОВАНИЕ ИЗБИРАТЕЛЬНЫХ ФОНДОВ



ПЕРИОД СОЗДАНИЯ ИЗБИРАТЕЛЬНОГО ФОНДА

лицо, выдвигаемое кандидатом в депутаты

после регистрации инициативной группы

внесение пожертвований заканчивается
15 января 2024 г.

кандидат в депутаты

после регистрации кандидатом
в депутаты

внесение пожертвований заканчивается:
от граждан – 24 февраля 2024 г.;
от юридических лиц – 23 февраля 2024 г.

**ПРЕДЕЛЬНАЯ СУММА ВСЕХ РАСХОДОВ ИЗ СРЕДСТВ ИЗБИРАТЕЛЬНОГО ФОНДА ЛИЦА, ВЫДВИГАЕМОГО КАНДИДАТОМ, КАНДИДАТА
В ДЕПУТАТЫ НЕ МОЖЕТ ПРЕВЫШАТЬ:**

в депутаты Палаты представителей – 2000 базовых величин;

в депутаты областного, Минского городского Совета депутатов – 50 базовых величин;

в депутаты районного, городского, поселкового, сельского Совета депутатов – 20 базовых величин

ИСТОЧНИКИ ФОРМИРОВАНИЯ ИЗБИРАТЕЛЬНОГО ФОНДА



РАЗРЕШЕННЫЕ ЗАКОНОМ

- собственные денежные средства лиц, выдвигаемых кандидатами, кандидатов в депутаты
- пожертвования избирателей
- пожертвования юридических лиц

ЗАПРЕЩЕННЫЕ ЗАКОНОМ

- граждане Республики Беларусь, не достигшие 18 лет
- иностранные граждане и лица без гражданства
- иностранные государства и организации
- международные организации
- государственные органы и органы местного самоуправления
- организации, полностью или частично финансируемые из бюджета
- организации, зарегистрированные в установленном порядке менее чем за один год до дня внесения пожертвования
- благотворительные и религиозные организации
- анонимные жертвователи
- организации, учредителями (участниками, собственниками имущества) которых являются иностранные государства, иностранные организации, международные организации, иностранные граждане и лица без гражданства
- организации, получавшие в течение года, предшествующего дню внесения пожертвования, иностранную безвозмездную помощь от иностранных государств в лице их государственных органов или дипломатических представительств, межгосударственных образований, иностранных и международных юридических лиц (организаций, не являющихся юридическими лицами), граждан Республики Беларусь, постоянно проживающих за пределами Республики Беларусь либо находящихся за пределами Республики Беларусь более 183 дней в течение 12 месяцев, предшествующих месяцу предоставления иностранной безвозмездной помощи, иностранных граждан и лиц без гражданства, не имеющих разрешений на постоянное проживание в Республике Беларусь, а также от иностранных анонимных жертвователей, если полученная этими организациями иностранная безвозмездная помощь не была ими возвращена или в случае невозможности возврата не была перечислена (передана) в доход государства до дня внесения пожертвования в избирательные фонды

РАЗМЕРЫ ПОЖЕРТВОВАНИЙ В ИЗБИРАТЕЛЬНЫЙ ФОНД



Источники формирования избирательного фонда	лица, выдвигаемого кандидатом в депутаты, кандидата в депутаты	
	Палаты представителей	местного Совета депутатов
Собственные денежные средства	не должны превышать сумму:	
	соответствующую 2000 базовых величин	соответствующую 50 базовых величин <i>для областного, Минского городского Совета депутатов);</i> 20 базовых величин <i>(для районного, городского, поселкового, сельского Совета депутатов);</i>
Добровольные пожертвования избирателей	принимаются в наличной и безналичной форме; размер пожертвований избирателя в совокупности не может превышать:	
	10 базовых величин	5 базовых величин
Добровольные пожертвования юридических лиц	принимаются в безналичной форме; размер пожертвований юридического лица в совокупности не может превышать:	
	20 базовых величин	10 базовых величин

ИСПОЛЬЗОВАНИЕ СРЕДСТВ ИЗБИРАТЕЛЬНОГО ФОНДА



Средства избирательного фонда могут использоваться на оплату:

На стадии сбора подписей

труда членов
инициативной группы

аренды зданий
и помещений,
оборудования,
транспортных расходов,
услуг связи

Изготовления
дополнительного тиража
бланков подписных листов

консультационных услуг

канцелярских товаров

других расходов,
непосредственно
связанных со сбором
подписей

На стадии предвыборной агитации

эфирного времени в теле-
и радиопрограммах, мест
для опубликования в
печатных СМИ и на
интернет-ресурсах

аренды зданий и
помещений, оборудования,
транспортных расходов,
услуг связи

агитационных материалов

консультационных услуг

канцелярских товаров

других расходов,
непосредственно
связанных с проведением
предвыборной агитации

СОЗДАНИЕ ДОПОЛНИТЕЛЬНЫХ УСЛОВИЙ ДЛЯ ГОЛОСОВАНИЯ ИЗБИРАТЕЛЕЙ С ОГРАНИЧЕННЫМИ ФИЗИЧЕСКИМИ ВОЗМОЖНОСТЯМИ

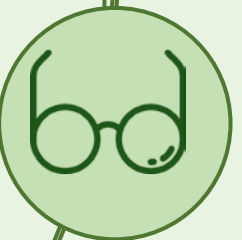


Помещения для голосования преимущественно должны быть расположены на первых этажах зданий



Для инвалидов-колясочников, других лиц с нарушением функций опорно-двигательного аппарата

помещения для голосования оборудуются специальными столами или кабиной для голосования большего размера, позволяющими заполнять бюллетень сидя



Для слабовидящих и незрячих избирателей

на участках предоставляются увеличительные стекла (лупы), специальные трафареты для самостоятельного заполнения бюллетеня для голосования



Организуется дежурство волонтеров в дни голосования в зданиях, где расположены помещения для голосования

ГОЛОСОВАНИЕ



Досрочное голосование

- проводится с **20 по 24 февраля 2024 г.**
- с 12 до 19 часов без перерыва



Голосование в день выборов на участке для голосования

- проводится **25 февраля 2024 г.**
- с 8 до 20 часов



Голосование в день выборов по месту нахождения избирателя

- проводится **25 февраля 2024 г.** с 8 до 20 часов
- просьба об организации данного вида голосования должна быть подана **не позднее 18 часов 25 февраля 2024 г.**



Каждый избиратель голосует лично, голосование за других лиц не допускается

УСТАНОВЛЕНИЕ РЕЗУЛЬТАТОВ ВЫБОРОВ



УЧАСТКОВАЯ ИЗБИРАТЕЛЬНАЯ КОМИССИЯ
устанавливает результаты голосования по участку

**ГОРОДСКАЯ (в городе районного подчинения),
ПОСЕЛКОВАЯ, СЕЛЬСКАЯ ИЗБИРАТЕЛЬНАЯ КОМИССИЯ**
подводит итоги выборов в городской, поселковый, сельский Совет депутатов

**ГОРОДСКАЯ (в городе областного подчинения),
РАЙОННАЯ ИЗБИРАТЕЛЬНАЯ КОМИССИЯ**
подводит итоги выборов в городской, районный Совет депутатов

ОКРУЖНАЯ ИЗБИРАТЕЛЬНАЯ КОМИССИЯ
устанавливает результаты выборов по избирательным округам

ОБЛАСТНАЯ, МИНСКАЯ ГОРОДСКАЯ ИЗБИРАТЕЛЬНАЯ КОМИССИЯ
устанавливает итоги выборов в областной,
Минский городской Совет депутатов, результаты выборов депутатов
Палаты представителей по области, г. Минску

ЦЕНТРАЛЬНАЯ ИЗБИРАТЕЛЬНАЯ КОМИССИЯ
устанавливает итоги выборов депутатов Палаты представителей



Избранным считается кандидат в депутаты, получивший наибольшее число голосов избирателей, принявших участие в голосовании

При проведении голосования по одной кандидатуре кандидат в депутаты считается избранным, если он получил более половины голосов избирателей, принявших участие в голосовании

ПОВТОРНЫЙ ПОДСЧЕТ ГОЛОСОВ



Вышестоящая территориальная комиссия по своей инициативе или по заявлению кандидата в депутаты при выявлении:

- ✓ ошибок, несоответствий в протоколах участковых, территориальной и окружной комиссий;
- ✓ иных нарушений, допущенных при голосовании или подсчете голосов

заявление
кандидата в депутаты

не позднее чем на третий
день после выборов

вышестоящая территориальная
комиссия



Повторный подсчет голосов избирателей проводится территориальной, окружной комиссией в присутствии члена (членов) вышестоящей территориальной комиссии, а при необходимости – членов участковых комиссий

СООБЩЕНИЕ О РЕЗУЛЬТАТАХ ВЫБОРОВ ПО ИЗБИРАТЕЛЬНОМУ ОКРУГУ ПО ВЫБОРАМ ДЕПУТАТА ПАЛАТЫ ПРЕДСТАВИТЕЛЕЙ



Сообщение окружной комиссии о результатах выборов по избирательному округу по выборам депутата Палаты представителей направляется в печатные средства массовой информации, местные исполнительные и распорядительные органы для размещения на соответствующих интернет-сайтах не позднее чем на пятый день после выборов

не позднее 1 марта 2024 г.

СОДЕРЖАНИЕ СООБЩЕНИЯ

- ✓ общее число избирателей, включенных в списки граждан, имеющих право участвовать в выборах, по округу;
- ✓ число избирателей, принявших участие в голосовании;
- ✓ число голосов, поданных за каждого кандидата в депутаты Палаты представителей;
- ✓ число голосов, поданных против всех кандидатов (если голосование проводилось по одной кандидатуре, – число голосов, поданных против кандидата);
- ✓ число недействительных бюллетеней;
- ✓ фамилия, собственное имя, отчество (если таковое имеется), дата рождения, должность служащего (профессия рабочего, занятие), место работы и место жительства (город; поселок городского типа или сельский населенный пункт с указанием района), партийность избранного депутата Палаты представителей

ИТОГИ ВЫБОРОВ ДЕПУТАТОВ ПАЛАТЫ ПРЕДСТАВИТЕЛЕЙ



ЦЕНТРАЛЬНАЯ КОМИССИЯ

- ✓ на основании поступивших решений областных, Минской городской избирательных комиссий и протоколов окружных избирательных комиссий устанавливает итоги выборов депутатов Палаты представителей по избирательным округам;
- ✓ регистрирует избранных депутатов Палаты представителей;
- ✓ **не позднее чем в трехдневный срок со дня установления итогов выборов** направляет в печатные средства массовой информации, размещает на своем интернет-сайте сообщение об итогах выборов депутатов Палаты представителей по Республике Беларусь и список депутатов, избранных по каждому избирательному округу, с указанием фамилии, собственного имени, отчества (если таковое имеется), даты рождения, должности служащего (профессии рабочего, занятия), места работы и места жительства (города; поселка городского типа или сельского населенного пункта с указанием района), партийности депутата

ИНФОРМИРОВАНИЕ ОБ ИТОГАХ ВЫБОРОВ ДЕПУТАТОВ МЕСТНЫХ СОВЕТОВ ДЕПУТАТОВ



Сообщения территориальных комиссий об итогах выборов и списки депутатов соответствующих областных, Минского городского, районных, городских, поселковых, сельских Советов депутатов **направляются** в печатные средства массовой информации для опубликования, местные исполнительные и распорядительные органы для размещения на соответствующих интернет-сайтах **не позднее чем на пятый день после выборов**

не позднее 1 марта 2024 г.

В СООБЩЕНИИ ПО КАЖДОМУ ИЗБИРАТЕЛЬНОМУ ОКРУГУ УКАЗЫВАЮТСЯ:

- ✓ общее число избирателей, включенных в списки граждан, имеющих право участвовать в выборах, по округу;
- ✓ число избирателей, принявших участие в голосовании;
- ✓ число голосов, поданных за каждого кандидата в депутаты местного Совета депутатов;
- ✓ число голосов, поданных против всех кандидатов (если голосование проводилось по одной кандидатуре, – число голосов, поданных против кандидата);
- ✓ число недействительных бюллетеней;
- ✓ фамилия, собственное имя, отчество (если таковое имеется), дата рождения, должность служащего (профессия рабочего, занятие), место работы и место жительства (город; поселок городского типа или сельский населенный пункт с указанием района), партийность избранного депутата местного Совета депутатов

ПОВТОРНЫЕ ВЫБОРЫ



Повторные выборы в избирательном округе проводятся в случае:

- ✓ признания выборов по избирательному округу недействительными;
- ✓ если баллотировался один кандидат в депутаты и за его кандидатуру проголосовало менее половины избирателей, которые приняли участие в голосовании;
- ✓ если в избирательном округе выбыли все кандидаты в депутаты

**ПОВТОРНЫЕ
ВЫБОРЫ**

